

MANUAL DE UTILIZARE

SXS

FRIGIDER

Vă rugăm să citiți acest manual de instrucțiuni cu atenție, înainte de a utiliza aparatul și să îl păstrați la îndemână pentru o consultare ulterioară.

Cuprins

Introducere	Înregistrare	4
	Informații importante pentru siguranță	4
	Unde se amplasează	7
	Identificarea componentelor	8
Instalare	Cum se schimbă filtrul de purificare a apei (Valabil numai la modelul de filtru de tip intern).	9
	Apă și gheață fără instalație (Existent numai la unele modele)	10
	Scoaterea ușii	11
	Montarea ușii la loc	12
	Instalarea conductei de alimentare cu apă (existent numai la unele modele)	12
	Ajustarea înălțimii	13
	Alinierea ușilor	14
	Dacă ușa congelatorului nu se aliniază cu înălțimea ușii frigiderului	14
Funcționare	Să începem	15
	Ajustarea temperaturilor și funcțiilor	15
	Pentru mai mult spațiu (Aplicabilă doar la unele modele)	20
	Centru de răcire (existent numai la unele modele)	22
	Raft	23
	Secțiunea cu două stele (existent numai la unele modele)	23
	Indicator cu led (congelator/frigider)	24
	Pure N Fresh (existent numai la unele modele)	24
	Suportul pentru vinuri (existent numai la unele modele)	25
	Cutia pentru ouă (existent numai la unele modele)	25
Dezodorizant	25	
Sugestii pentru păstrarea alimentelor	Amplasarea alimentelor	26
	Păstrarea alimentelor	27
	Metodă de economisire a energiei	27
Îngrijire și întreținere	Cum se demontează componentele	28
	Informații generale	30
	Curățare	30
	Depanare	31
	Este normal...	36
3	Diagnostic inteligent (existent numai la unele modele)	37

Înregistrare

Modelul și numerele seriale se găsesc pe carcasa interioară sau pe partea din spate a compartimentului frigiderului la acest aparat. Aceste numere sunt unice la acest aparat și nu sunt valabile și pentru altele. Trebuie să înregistrați informațiile necesare și să păstrați acest manual ca o dovadă permanentă a achiziției pe care ați făcut-o. Capsați chitanța aici.

Data cumpărării : _____
 Dealer-ul a cumpărat de la : _____
 Adresa dealer-ului : _____
 Nr. telefon al dealer-ului : _____
 Model nr. : _____
 Nr. serial : _____

Instrucțiuni importante pentru siguranță

Înainte de a fi utilizat, acest frigider trebuie să fie corect instalat și amplasat în conformitate cu instrucțiunile de instalare din acest document.

Nu scoateți niciodată frigiderul din priză trăgând de cablu. Întotdeauna apucați bine ștecărul și trageți-l afară din priză.

Când depărtați aparatul de perete, aveți grijă să nu-l așezați peste cablul de alimentare și să nu-l deteriorați.

După ce frigiderul a fost pus în funcțiune, nu atingeți suprafețele reci din compartimentul congelatorului, mai ales dacă aveți mâinile umede sau ude. Pielea se poate lipi de aceste suprafețe extrem de reci.

Scoateți cablul de alimentare din priză pentru curățare sau în alte scopuri. Nu-l atingeți niciodată cu mâinile ude, deoarece puteți suferi un șoc electric sau puteți fi rănit.

Nu deteriorați, prelucați, îndoiiți prea tare, trageți sau răsușiți cablul de alimentare, deoarece o deteriorare a cablului de alimentare poate cauza un incendiu sau un șoc electric. Aveți dubii dacă aparatul este corect împământat.

Nu așezați produse din sticlă în congelator, deoarece se pot sparge din cauza dilatării atunci când conținutul este înghețat.

Nu puneți mâinile în recipientul pentru gheață al dispozitivului automat de fabricare a gheții. Puteți fi rănit de funcționarea automatului de gheață.

Aparatul nu este proiectat pentru a fi utilizat de copii sau de persoane infirme fără supraveghere. Copiii trebuie supravegheați pentru a vă asigura că nu se joacă cu aparatul.

Nu permiteți nimănui să se urce, să se așeze, să stea în picioare sau să se agăte de ușa centrului pentru băuturi răcoritoare. Astfel de acțiuni ar putea deteriora frigiderul sau chiar îl pot dărâma, cauzând vătămări ale persoanelor.

Dacă este posibil, conectați frigiderul la o priză individuală, pentru ca acest aparat sau altele, ori luminile din casă, să nu determine o suprasarcină care ar putea cauza o pană de curent.

Combina frigorifică trebuie poziționată astfel încât priză de alimentare să fie accesibilă pentru deconectare rapidă în caz de accident.

În caz de deteriorare a cablului de alimentare, acesta trebuie înlocuit de către producător sau de agentul său de service, ori de către o persoană similară, calificată, pentru evitarea accidentelor.

**Nu folosiți un
prelungitor
Accesibilitatea
prizei de alimentare
Înlocuirea cablului de
alimentare**

⚠️ ATENȚIE

Scoateți întotdeauna cablul de alimentare din priză înainte de curățare în apropierea părților electrice (becuri, comutatoare, comenzi etc.).

Ștergeți umezeala excesivă cu un burete sau cu o cârpă, pentru a preveni intrarea apei sau lichidelor în părțile electrice, cauzând un șoc electric.

Nu folosiți materiale metalice pentru curățare, perii, agenți de curățare aspri și abrazivi, soluții puternic alcaline, lichide de curățare inflamabile sau toxice, pe orice suprafață.

Nu atingeți suprafețele înghețate cu mâinile ude sau umede, deoarece obiectele umede se vor lipi sau vor adera la suprafețele extrem de reci.

**Pericol de
accidentare a
copiilor**

⚠️ PERICOL : Risc de accidentare a copiilor.

Când aruncați frigiderul, scoateți materialele de ambalare din ușă.

Un copil se poate bloca înăuntru.

⚠️ PRECAUȚII

Acest aparat poate fi utilizat de copii cu vârsta de 8 ani sau mai mari, precum și de persoane cu capacități fizice, senzoriale sau mentale reduse ori lipsite de experiență și cunoștințe dacă au fost supervizați sau instruiți în legătură cu utilizarea sigură a aparatului și dacă înțeleg riscurile.

Copiii nu au voie să se joace cu aparatul. Curățarea și întreținerea nu trebuie realizate de copii lăsați nesupravegheați.

Nu depozitați

Nu depozitați și nu utilizați benzină sau alte substanțe inflamabile, lichide sau gazoase, în apropierea acestui aparat sau a altuia.

Nu depozitați substanțe explozive precum pulverizatoare de aerosoli cu gaz propulsor inflamabil în acest aparat.

Împământare

În caz de scurtcircuit, împământarea reduce riscul de șoc electric datorită cablului de scurgere a curentului electric.

Pentru a preveni un posibil șoc electric, acest aparat trebuie împământat; utilizarea inadecvată a bornei de împământare poate da naștere la șoc electric. Consultați un electrician calificat sau o persoană de la service dacă instrucțiunile de împământare nu sunt bine înțelese sau dacă aveți dubii că aparatul este bine împământat.

⚠️ ATENȚIE

Dacă lampa cu led se deteriorează, trebuie înlocuită de către un centru de service și nu de către dvs.

- Conectați numai la alimentarea cu apă potabilă (pentru Tipul cu conectare)
- Alimentați numai cu apă potabilă (pentru Tipul fără conectare)
- Consultați instrucțiunile de la trusa filtrului de apă pentru instalare.

⚠️ PRECAUȚII

- Furtunurile noi livrate împreună cu aparatul urmează să fie utilizate, iar furtunurile vechi nu mai trebuie reutilizate.

**Evacuarea
aparaturii
vechi**

Acest aparat conține lichide (agent refrigerent, lubrifiant) și este alcătuit din componente și materiale refolosibile și/sau reciclabile.

Toate materialele folosite la ambalare trebuie trimise la centrul de colectare a deșeurilor pentru reciclare. Pentru detalii legate de centrul dvs. local de reciclare, contactați consiliul local.

Asigurați-vă că niciuna din conductele din spatele aparatului nu este deteriorată înainte de evacuare.

ATENȚIE

- ⚠ Aveți grijă ca orificiile de ventilare ale aparatului sau încastrate în acesta să nu fie obstrucționate.
- ⚠ Nu folosiți instrumente mecanice sau alte mijloace de accelerare a procesului de dezghețare, altele decât cele recomandate de producător.
- ⚠ Nu deteriorați circuitul frigorific.
- ⚠ Nu folosiți aparate electrice în interiorul compartimentelor de păstrare a alimentelor, decât dacă sunt de tipul recomandat de producător.
- ⚠ Agentul frigorific și gazul de refulare folosite la aparat necesită proceduri speciale de evacuare. Pentru evacuare, consultați agentul de service sau o persoană cu calificări similare.



Acest aparat conține o cantitate mică de agent frigorific cu izobutan (R600a), un gaz natural cu compatibilitate ridicată de mediu, care este însă și inflamabil. Când transportați și instalați aparatul, aveți grijă să vă asigurați că nu se deteriorează nici o componentă a circuitului frigorific. Agentul frigorific care țâșnește din țevi se poate aprinde sau poate cauza vătămări la nivelul ochilor.

Dacă se detectează o scurgere, evitați flacăra deschisă ori posibile surse de aprindere și aerisiți încăperea în care se află aparatul, timp de câteva minute.

Pentru a evita crearea unui amestec de gaz inflamabil în cazul apariției unei scurgeri în circuitul frigorific, dimensiunea încăperii în care se află aparatul depinde de cantitatea de agent frigorific folosită. Încăperea trebuie să aibă câte 1 m³ pentru fiecare 8 g de agent frigorific R600a din interiorul aparatului.

Cantitatea de agent frigorific din aparatul dvs. este arătată pe plăcuța de identificare din interiorul acestuia.

Nu porniți aparatul dacă dă semne de deteriorare. Dacă aveți dubii, consultați dealerul.

PRECAUȚII

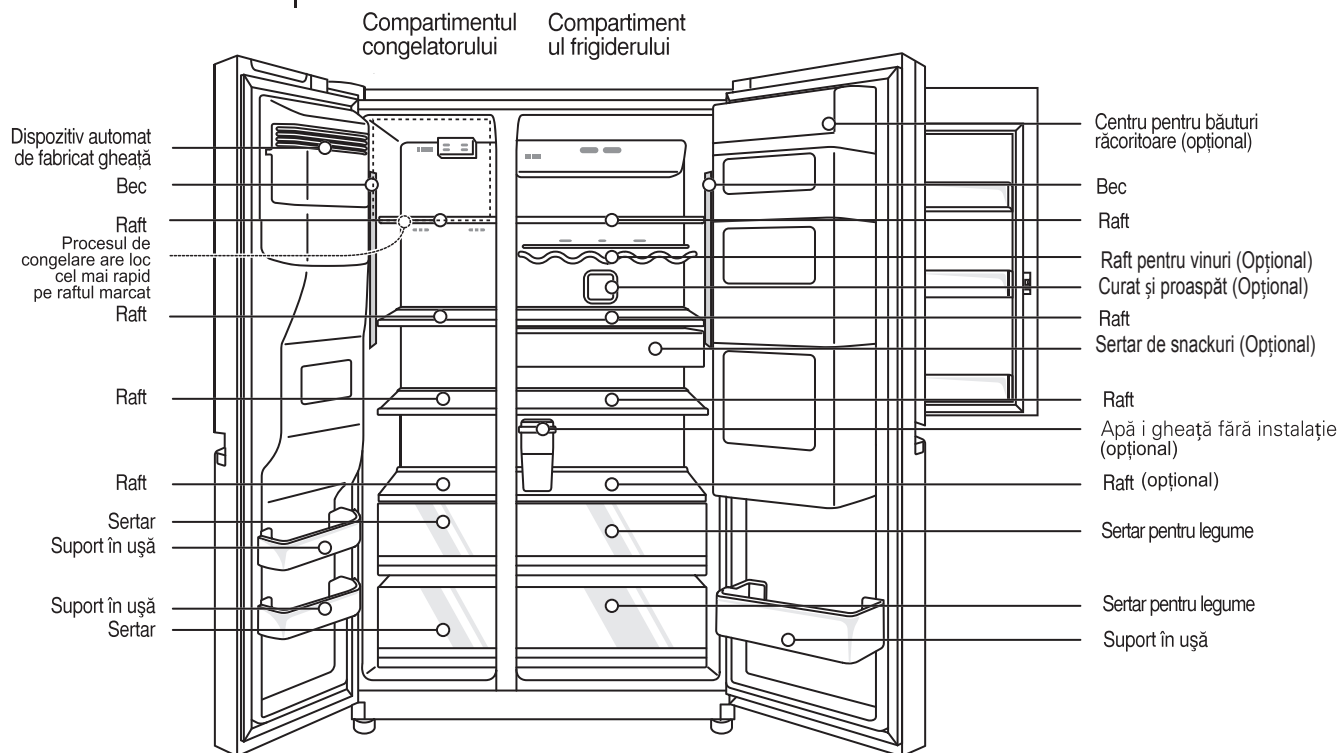
- Nu pulverizați direct apă în exteriorul sau interiorul frigiderului. - Există riscul de incendiu sau șoc electric.
- Nu pulverizați produse de curățare direct pe afișaj. - Literile printate de pe afișaj se pot șterge.
- Îndepărtați orice urmă de material străin sau praf de pe vârfurile ștecărului. Nu folosiți cârpe umede sau ude când curățați priza, îndepărtați orice urmă de material străin sau praf de pe vârfurile ștecărului. - În caz contrar există riscul de incendiu sau șoc electric.

Alegeți un loc bun**Unde se amplasează**

1. Amplasați aparatul într-un loc în care să fie ușor de utilizat.
2. Evitați să așezați aparatul aproape de surse de căldură, de lumina directă a soarelui sau de umezeală.
3. **Pentru a asigura o circulare adecvată a aerului în jurul frigiderului cu congelator, lăsați un spațiu suficient în ambele părți, ca și deasupra, și o distanță de cel puțin 2 inci (5 cm) față de perețele din spate.**
4. Pentru a evita vibrațiile, aparatul trebuie să stea pe o suprafață plană.
5. Nu instalați aparatul la o temperatură mai mică de 5°C. Aceasta ar putea afecta funcționarea aparatului.
6. Acest aparat este conceput pentru a fi utilizat în mediul casnic și în medii similare, cum ar fi zona bucătăriei personalului din magazine, birouri și alte medii profesionale, case de fermă, precum și de către clienții din hoteluri, moteluri și în alte medii de tip rezidențial, în spații care oferă cazare și mic dejun, în unități de catering și altele similare care nu oferă comerț cu amănuntul.



Identificarea componentelor



NOTĂ

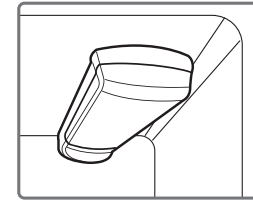
- Dacă constatați că din aparatul dvs. lipsesc unele componente, este posibil ca acestea să fie folosite numai la alte modele (de exemplu "Centrul pentru băuturi răcoritoare" nu există la toate modelele).

Cum se schimbă filtrul de purificare a apei (Valabil numai la modelul de filtru de tip intern).

Cum se demontează filtrul

Este recomandat să schimbați filtrul de apă.:

- Aproximativ la fiecare 6 luni.
- Când indicatorul filtrului de apă se aprinde.
- Când debitul dozatorului de apă scade.
- Când cuburile de gheață sunt mai mici decât de obicei.



Cum se schimbă

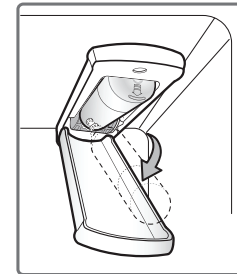
1 Scoateți filtrul de apă vechi.

Așezați mai jos sau scoateți raftul de sus pentru a permite filtrului de apă să se rotească până jos.

Apăsăți părțile laterale pentru a deschide capacul filtrului de apă.

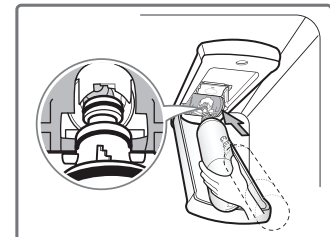
NOTĂ: Schimbarea filtrului de apă provoacă o cantitate mică de apă care se scurge (aprox. 1oz. sau 25cc.) Puneți o cană sub capătul din față a capacului filtrului de apă pentru a aduna apa care se scurge. Țineți filtrul de apă drept în sus, odată îndepărtat, pentru a preveni ca apa rămasă să se verse din filtrul de apă.

Trageți filtrul de apă în jos și rotiți-l în sens invers acelor de ceasornic pentru a-l scoate. Asigurați-vă că rotiți filtrul complet înainte a-l de trage afară din compartiment.

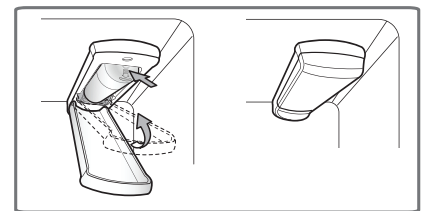


2 Înlocuiți cu un filtru de apă nou.

Scoateți filtrul de apă nou din ambalaj și îndepărtați protecția de plastic asigurată. Cu suporturile filtrului de apă în poziție verticală, împingeți filtrul de apă nou în compartiment până când se oprește.



Rotiți filtrul de apă până în poziția corectă și închideți capacul. Capacul va emite un clic când este închis corect.



3 După ce filtrul de apă a fost înlocuit, distribuiți aprox. 9.5L de apă (lăsați să curgă aprox. 5 minute) pentru a îndepărta aerul din interior și alte elemente care pot contamina sistemul. Nu distribuiți întreaga cantitate de 9.5L continuu. Eliberați și opriți clapeta dozatorului în cicluri de 30 secunde ON (PORȚIT) și 60 secunde OFF (OPRIT).

⚠ PRECAUȚII

- NU FOLOSIȚI frigiderul fără filtrul de apă.

Apă și gheață fără instalație (Existent numai la unele modele)

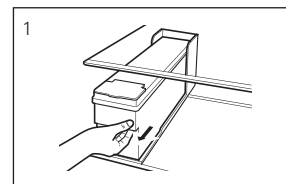
Alte funcții

Puteți folosi funcția Dozatorului automat de gheață sau a Dozatorului de apă fără a trebui să conectați o țevă de apă externă la frigider.

Frigiderul folosește un rezervor intern de apă situat pe carcasa interioară a frigiderului pentru a furniza apa necesară acestor funcții.

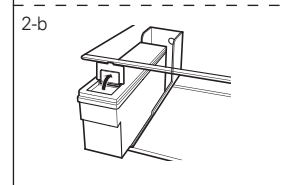
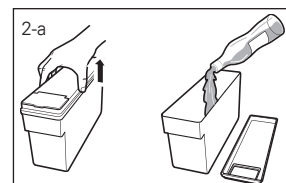
Pentru a îndepărta rezervorul de apă:

Trageți rezervorul de apă conform Figurii (1).
Aveți grijă când îndepărtați rezervorul de apă.



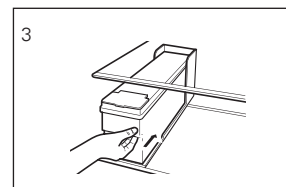
Pentru a umple rezervorul de apă:

Deschideți capacul rezervorului de apă și umpleți-l cu apă. Umpleți cu apă până la linia marcată (4 litri) conform Figurii (2-a). După ce apa este turnată, verificați dacă ați închis capacul rezervorului bine. Puteți de asemenea scoate rezervorul de apă, deschideți capacul și umpleți cu apă conform Figurii (2-b). (În cazul în care folosiți capacul pentru umplerea cu apă, verificați dacă ați îndepărtat rezervorul cu apă fără erori conform Figurii (2-b)).



Pentru a repotrivi rezervorul de apă:

Când așezați rezervorul de apă în frigider, poziționați și apoi trageți conform Figurii (3).



ATENȚIE: Dacă rezervorul nu este introdus corect, apa se va scurge din recipientul de scurgere pe rafturi. După ce turnați apa, așteptați 15 secunde înainte de a încerca să îndepărtați sticla pentru a o umple sau pentru a o curăța.

NOTĂ

- Când montați sau demontați rezervorul de apă, fii atenți să nu forțați astfel încât să deteriorați rezervorul.
- Dacă nu este apă în rezervor, nu vei putea folosi funcțiile Gheață Auto și Dozator de Apă.
- Folosirea unui alt lichid în afară de apă poate cauza probleme legate de pompă. Când nivelul apei din rezervor este scăzut, mărimea cuburilor de gheață poate fi mai mică.
- Este indicat să goliți apa rămasă înainte de umplerea cu apă și plasarea la poziția corectă.
- Metoda utilizării Dozatorului și a funcției de Gheață este identică cu cea a Dozatoarelor comune.
- Deoarece rezervorul poate deveni greu, nu lăsați copiii să folosească sau să țină rezervorul, în special cu o singură mână.
- Întrucât mașina de gheață utilizează apă din rezervorul de apă, este posibil să auziți pompa de apă în funcțiune de 8~10 ori pe zi.

⚠ ATENȚIE

Scoaterea ușii

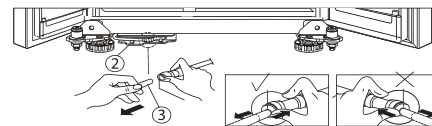
Dacă ușa dvs. de intrare este prea îngustă pentru a putea introduce frigiderul înăuntru, îndepărtați ușile frigiderului și mutați frigiderul lateral prin ușă.

• Risc de șoc electric

Înterupeți alimentarea frigiderului înainte de instalare.

Nerespectarea acestei reguli poate fi fatală sau poate da naștere la vătămări grave.

- Trebuie ca cel puțin două persoane să îndepărteze sau să instaleze ușile frigiderului. Nerespectarea acestei indicații poate avea ca rezultat apariția durerilor de spate sau a altor vătămări. Deconectați alimentarea electrică de la frigider înainte de instalare. Nerespectarea acestei reguli poate fi fatală sau poate cauza vătămări grave.
- Nu puneți mâinile, picioarele sau alte obiecte în orificiile de aerisire din partea de jos a frigiderului. Vă puteți răni sau electrocuta.
- Aveți grijă când manipulați balamalele și opritoarele. Vă puteți răni.
- Îndepărtați alimentele și recipientele înainte de a detașa ușile și sertarele.

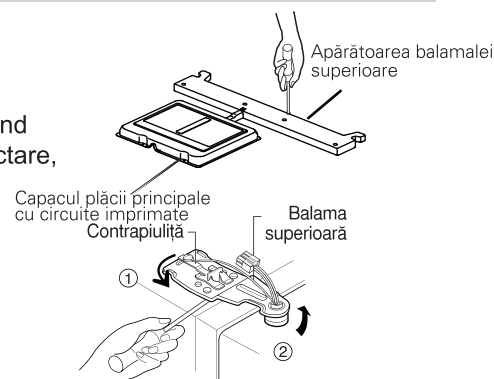


NOTĂ

- Dacă un capăt al tubului se deformează sau se zgârie, tăiați partea respectivă.

Scoateți ușa compartimentului congelatorului

- 1) Scoateți apărătoarea balamalei și capacul plăcii principale cu circuite imprimate, slăbind șuruburile. Detașați toate cablurile de conectare, cu excepția liniei de împământare.

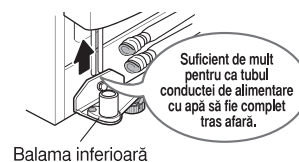


- 2) Scoateți contrapiulița rotind-o în sensul invers acelor de ceasornic (①) și apoi ridicând balamaua superioară (②).

⚠ PRECAUȚII

- Când scoateți balamaua superioară, aveți grijă ca ușa să nu cadă în față.

- 3) Scoateți ușa compartimentului congelatorului ridicând-o. De această dată, ușa trebuie să fie ridicată suficient de mult, astfel încât tubul conductei de alimentare cu apă să fie complet tras afară.

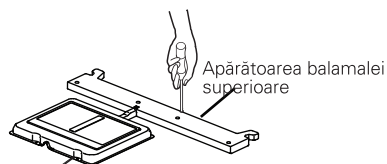


NOTĂ

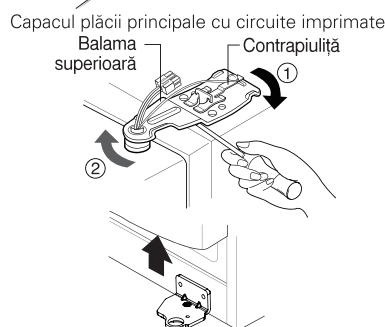
- Mutați ușa compartimentului congelatorului trecând prin ușa de acces și puneți-o jos, dar aveți grijă să nu deteriorați tubul conductei de alimentare cu apă.

Scoateți ușa frigiderului

1) Scoateți apărătoarea balamalei și capacul plăcii principale cu circuite imprimate, slăbind șuruburile. Detașați toate cablurile de conectare, cu excepția liniei de împământare.



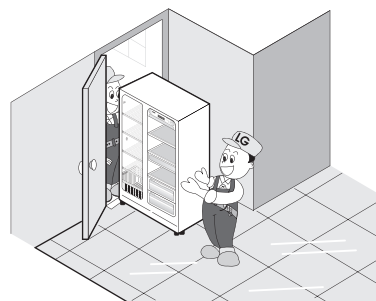
2) Scoateți contrapiulița rotind-o în sensul invers acelor de ceasornic (①) și apoi scoateți balamaua superioară ridicând-o (②).



3) Scoateți ușa compartimentului frigiderului ridicând-o.

Treceți frigiderul

Treceți frigiderul lateral prin ușa de acces, după cum se arată în figura din dreapta.



Montarea ușii la loc

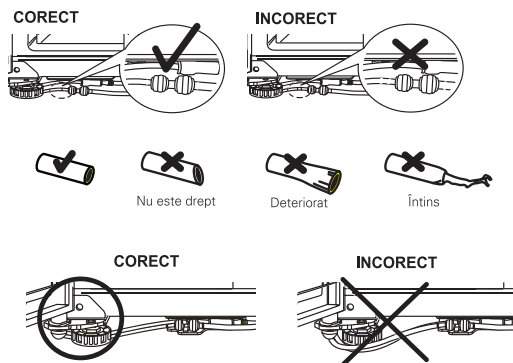
Montați ușile în ordine inversă față de scoatere, după ce le-ați trecut prin ușa de acces.

Instalarea conductei de alimentare cu apă (existent numai la unele modele)

Înainte de instalare

- Funcționarea automatului de gheață necesită o presiune a apei de 147~834 kPa (1,5~8,5 kgf/cm²) (adică un pahar de hârtie (180 cc) va fi umplut în 3 secunde).
- Dacă presiunea apei nu atinge valoarea de 147 kPa (1,5 kgf/cm²) sau mai puțin, este necesar să achiziționați o pompă separată de presiune pentru înghețare automată și pentru alimentare cu apă rece.
- Păstrați lungimea totală a tubului conductei de alimentare cu apă în limitele a 8 m și aveți grijă ca tubul să nu se îndoieie. Dacă are 8 m sau mai mult, pot apărea probleme la alimentarea cu apă din cauza presiunii apei de drenaj.
- Instalați tubul conductei de alimentare cu apă într-un loc aflat departe de căldură.

- Deschideți ușa și întoarceți furtunul în parte din interior. Linia de ghidare este complet introdusă când doar o linie de ghidare se vede din cele două.
- rebuie tăiată vertical când tăiați tubul (În caz contrar vor exista scurgeri).
- Furtunile de apă trebuie să fie în spatele piciorului pentru a evita deteriorarea.



⚠️ ATENȚIE

- Conectați numai la rețeaua de alimentare cu apă potabilă.
- Consultați instrucțiunile de la trusa filtrului de apă pentru instalare.

⚠️ PRECAUȚII

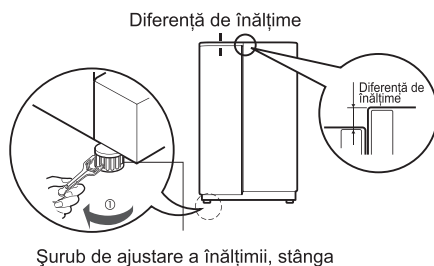
- Furtunurile noi livrate împreună cu aparatul urmează să fie utilizate, iar furtunurile vechi nu mai trebuie reutilizate.

Dacă înălțimea ușii de la compartimentul congelatorului este diferită de cea a ușii de la compartimentul frigiderului

Ajustarea înălțimii

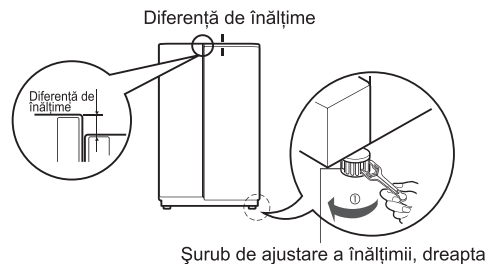
Dacă ușa compartimentului congelatorului este mai jos decât ușa compartimentului frigiderului

Aduceți ușa la nivel introducând șurubelnița cu capăt drept în șanțul șurubului din stânga de ajustare a înălțimii și rotind în sensul acelor de ceasornic (⌚).



Dacă ușa compartimentului congelatorului este mai sus decât ușa compartimentului frigiderului

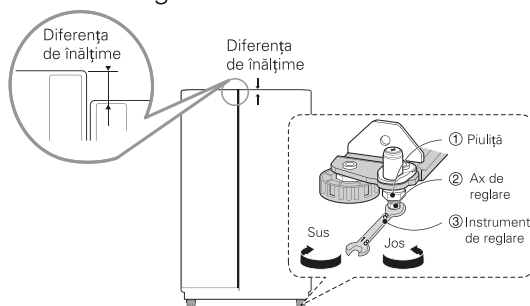
Aduceți ușa la nivel introducând șurubelnița cu capăt drept în șanțul șurubului din dreapta de ajustare a înălțimii și rotind în sensul acelor de ceasornic (⌚).



Alinierea ușilor

Dacă ușile sunt încă înclinate după ce frigiderul a fost îndreptat, finalizați reglarea ușilor urmând următoarele instrucțiuni de mai jos:

- Folosind o cheie de 19mm, rotiți piulița în sens invers acelor de ceasornic pentru a o slăbi.
- Folosiți o cheie de 8 mm, rotiți balamaua de reglare în sens orar sau invers pentru a alinia ușa frigiderului.
- După îndreptarea ușilor, rotiți piulița în sensul acelor de ceasornic pentru a o strânge.



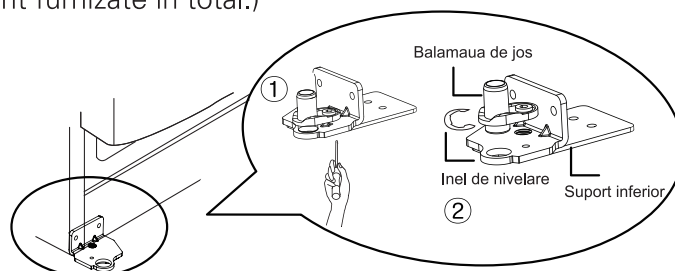
⚠ PRECAUȚII

Nu strângeți prea tare șurubul de reglare al ușilor. Axul balamalei poate fi scos (variația de reglare a înălțimii este de maxim 5cm).

Dacă ușa congelatorului nu se aliniază cu înălțimea ușii frigiderului

Chiar dacă înălțimea nu poate fi aliniată folosind șurubul de aliniere a înălțimii, introduceți elementul de nivelare furnizat cu produsul.

- Deschideți ușa și ridicați-o din partea de jos, folosind o șurubelniță de tip (+) pentru a deșuruba șurubul din balamaua de jos conform Figurii (1), introduceți folia între balamaua de jos și brațul de jos, iar apoi fixați cu un șurub conform Figurii (2).
- Introduceți mai multe elemente de nivelare pentru a alinia înălțimea. (4 sunt furnizate în total.)



Ușile frigiderului se vor închide ușor prin înălțarea părții din față, ajustând șurubul pentru înălțime. Dacă ușile nu se închid corect, funcționarea aparatului poate avea de suferit.

După aducerea ușilor la același nivel

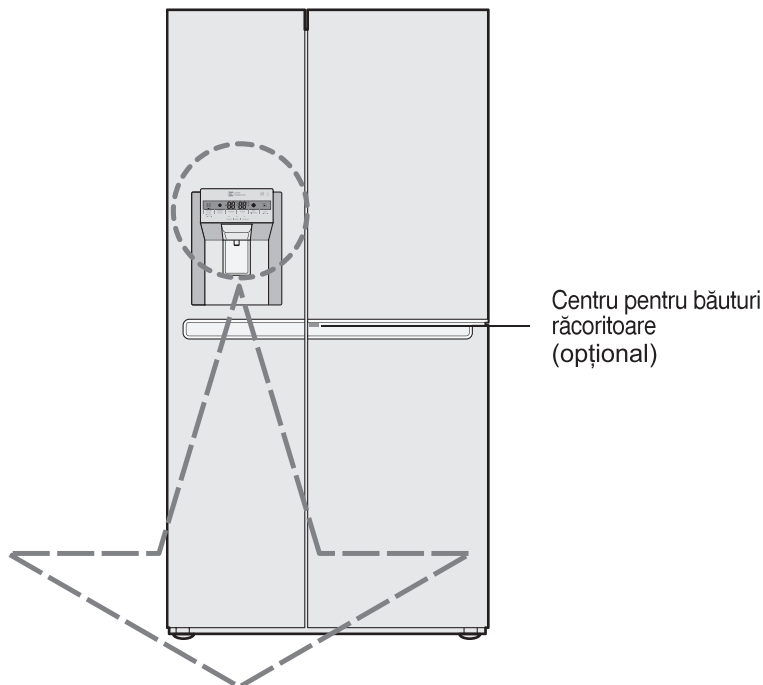
După aceea

1. Ștergeți tot praful acumulat în timpul transportului și curățați bine aparatul.
2. Instalați la locurile lor accesoriile cum ar fi cutia pentru cuburi de gheață, tava de evaporare pentru capac etc. Acestea sunt ambalate împreună, pentru a preîntâmpina eventualele deteriorări din timpul transportului.
3. Conectați cablul de alimentare (sau priza) la borna electrică de ieșire. Nu conectați și alte aparate la aceeași ieșire.

Să începem

Când instalați prima dată frigiderul, lăsați-l să se stabilizeze la temperatura normală de funcționare timp de 2-3 ore înainte de a-l umple cu alimente proaspete sau înghețate. Dacă funcționarea este întreruptă, așteptați 5 minute înainte de a reîncepe.

Ajustarea temperaturilor și funcțiilor



opțional	Panou afișare funcții	opțional	Panou afișare funcții
Tip-1		Tip-3	
Tip-2		Tip-4	

NOTĂ

- Este posibil ca modelul dvs. să nu includă toate opțiunile.

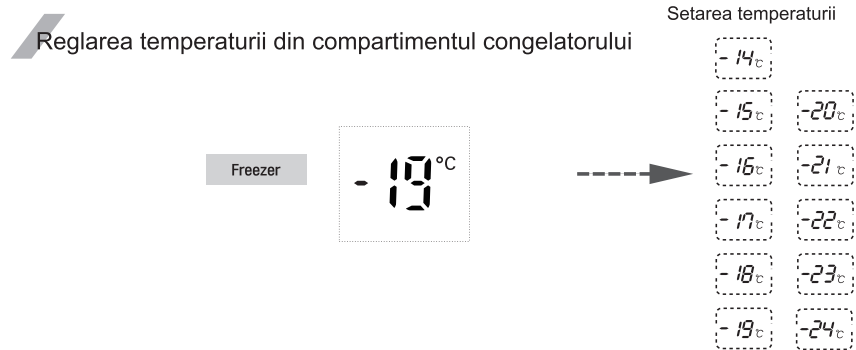
Notă

Afișare economisire energie

Afișajul se va deconecta automat după 20 de secunde pentru a economisi energia.

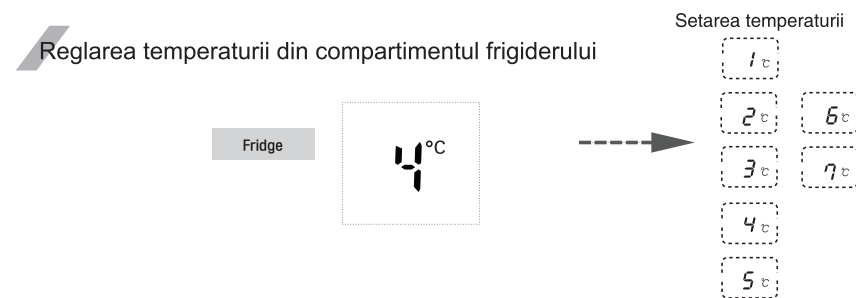
Puteți regla temperatura pentru compartimentul congelatorului și al frigiderului.

Cum reglați temperatura din compartimentul congelatorului



※ La fiecare apăsare a butonului **Freezer**, setările se schimbă în următoarea ordine (-19°C → -20°C → ... → -24°C → -14°C → ... → -19°C).

Cum reglați temperatura din compartimentul frigiderului



※ La fiecare apăsare a butonului **Fridge**, setările se schimbă în următoarea ordine (4°C → 3°C → 2°C → ... → 1°C → 7°C → 6°C → ... → 4°C).

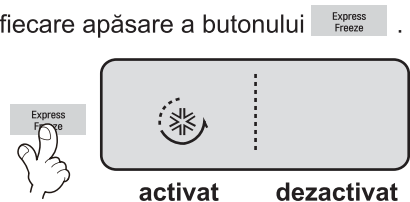
- Temperatura interioară curentă variază în funcție de starea alimentelor, deoarece temperatura indicată este temperatura dorită, nu temperatura reală din frigider.
- Funcția de răcire este slabă inițial. Vă rugăm să ajustați temperatura ca mai sus, după ce ați folosit frigiderul minim 2-3 zile.

Congelator expres

Vă rugăm, selectați această funcție pentru o congelare rapidă.



▪ "On" (activat) și "Off" (dezactivat) se repetă la fiecare apăsare a butonului **Express Freeze**.

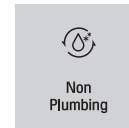
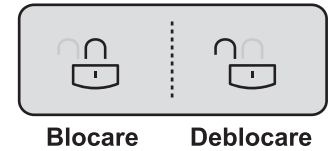
- Semnul cu săgeată rămâne pe "on" dacă selectați refrigerare specială "on".
- Când opțiunea de congelare rapidă este pe "ON" (activată), apăsați din nou butonul pentru dezactivare sau după o perioadă funcția de congelare rapidă se va dezactiva automat după finalizare.



Blocare

Acest buton oprește funcționarea unui alt buton.



- Secvența de blocare sau deblocare se repetă la fiecare apăsare a butonului mai mult de 3 secunde.
- Când folosiți butonul , nu puteți utiliza niciun alt buton dacă nu deblocați aparatul. Dacă apăsați alt buton când aparatul este blocat,  se va aprinde intermitent de 3 ori, pentru a vă arăta situația actuală a blocării.
- Dacă rezervorul de apă este instalat corect, indicatorul luminos se va aprinde. În caz contrar, indicatorul va fi stins.
- Acest buton nu mai are altă funcție.

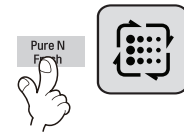


Fără conectare (opțional)

Pure N Fresh (opțional)

Când trebuie să curățați aerul, selectați această funcție.


- După o utilizare normală timp de un an, apare „ ” arătând că Pure N Fresh trebuie să fie înlocuit. Clienții îl pot înlocui după necesi tățile personale.
- După înlocuirea Pure N Fresh sau în cazul când nu mai este nevoie de această înlocuire, apăsați și mențineți apăsat butonul „ ” mai mult de 3 secunde, cronometrul indicatorului pornește din nou și memento-ul este oprit.
- Pentru curățarea filtrului nu se poate folosi apa, deoarece îi poate afecta eficiența. Dacă perioada de funcționare depășește perioada de valabilitate, acesta afectează funcțiile de îndepărtare a mirosurilor.
- Dacă trebuie să înlocuiți Pure N Fresh, vă rugăm să contactați un centru de service local.

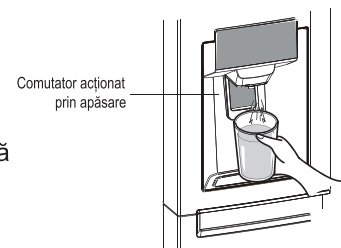
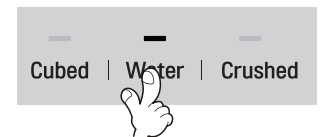


PRECAUȚII

Selectarea utilizării dozatorului

Puteți selecta apă sau gheață.

- * Selectați apă, felii de gheață și cuburi de gheață apăsând butonul , după preferințe.
- * Apăsați ușor butonul, prinzând și împingând în cană.
 - Linia de limită este indicată pentru funcția selectată.
 - După ce au trecut 5 secunde de când a ieșit gheața, se aude un sunet „tac”. Acest sunet arată că orificiul pentru gheață s-a închis.
- **Referință:** Așteptați 2-3 secunde pentru a lua ultimele felii de gheață sau picături de apă, înainte de a lua cana de pe comutatorul acționat prin apăsare, după ce ați luat gheață sau apă.



Cum obțineți gheață/apă rece

Apa este răcită când este păstrată în rezervorul de apă din compartimentul congelatorului și apoi este trimisă la dozator.

Gheața se obține în dispozitivul automat de fabricat gheață și este trimisă la dozator pisată sau tăiată în cuburi.

NOTĂ

- Este normal ca apa să nu fie foarte rece la început. Dacă doriți apă mai rece, adăugați gheață în pahar.

Cum se folosește dozatorul

- Selectați una dintre: gheață pisată, apă, cuburi de gheață și apăsați ușor butonul cu un pahar sau alt recipient.

Gheață pisată

Aprindeți becul care indică gheață pisată apăsând butonul de selectare.

- Gheața pisată va începe să cadă dacă apăsați butonul cu un pahar.

Cuburi de gheață

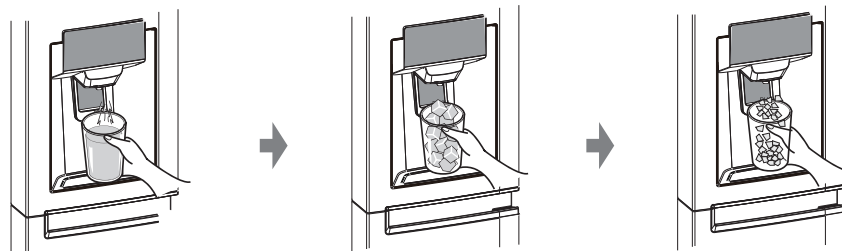
Aprindeți becul care indică cuburi de gheață apăsând butonul de selectare.

- Cuburile de gheață vor începe să cadă dacă apăsați butonul cu un pahar.

Apă

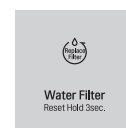
Aprindeți becul care indică apa apăsând butonul de selectare.

- Apa va începe să curgă dacă apăsați butonul cu un pahar.



Funcția de afișare a stării filtrului (ciclul de înlocuire a filtrului) (opțional)

- Dozatorul dispune de un bec indicator pentru înlocuirea cartușului filtrului de apă.
- Filtrul de apă trebuie înlocuit o dată la șase luni.
- Becul filtrului se aprinde pentru a vă anunța când să înlocuiți filtrul.
- După înlocuirea filtrului, țineți apăsat butonul filtrului mai mult de 3 secunde, pentru a reseta indicatorul.
- Contactați centrul local de service dacă este necesar să înlocuiți filtrul.



Celelalte funcții Alte funcții

Atenționare ușă deschisă

- Dacă a trecut un minut cu ușa frigiderului și a barului deschisă sau complet închisă, se aude un sunet de atenționare de 3 ori, la un interval de 30 de secunde.
- Contactați centrul local de service dacă sunetul de avertizare continuă chiar și după ce ați închis ușa.
- Funcția de diagnosticare detectează automat o avarie a frigiderului în timpul utilizării.
- Dacă apare o avarie, aparatul nu va mai funcționa chiar dacă nu se apasă nici un buton și nu există indicații. În acest caz, nu întrerupeți alimentarea, dar contactați imediat centrul local de service. Dacă întrerupeți alimentarea, tehnicianul de la service va avea nevoie de foarte mult timp pentru a detecta piesa avariată.

Când automatul de gheață nu funcționează omogen

Bucățile de gheață sunt lipite unele de altele

- Când bucățile de gheață sunt lipite unele de altele, scoateți-le din recipientul pentru gheață, spargeți-le în bucăți mici și puneți-le la loc în recipientul pentru gheață.
- Dacă automatul de gheață produce bucăți de gheață prea mici sau lipite unele de altele, cantitatea de apă cu care este alimentat dispozitivul de fabricat gheață trebuie ajustată. Contactați centrul de service.

* Dacă gheața nu se folosește în mod frecvent, bucățile se pot lipi unele de altele.

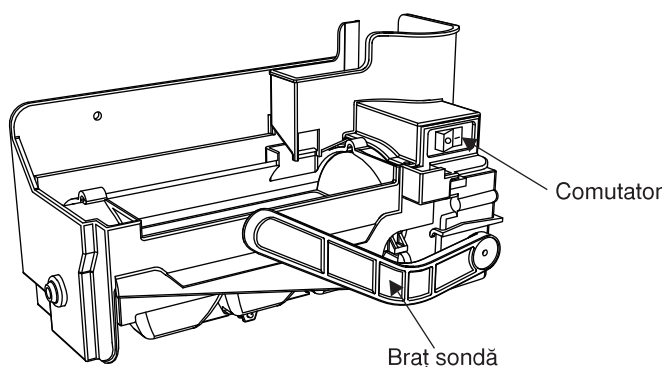
Pană de curent

- Gheața poate cădea în compartimentul congelatorului. Scoateți recipientul pentru gheață și aruncați toată gheața, apoi uscați-l și puneți-l la loc. După ce aparatul este pornit din nou, se va selecta automat pe gheață pisată.

Aparatul este instalat recent

- Durează circa 12 ore pentru ca un frigider nou instalat să producă gheață în compartimentul congelatorului.

Dispozitiv automat de fabricat gheață



- Dispozitivul automat de fabricat gheață poate produce automat 6 cuburi odată, 50-60 bucăți pe zi. Această cantitate poate varia în funcție de anumiți factori, printre care temperatura ambientală, deschiderea ușii, încărcarea congelatorului etc.
- Când cutia de păstrare a gheții este plină, nu se mai produce gheață.
- Dacă nu doriți să folosiți dispozitivul automat de fabricat gheață, setați comutatorul dispozitivului de fabricat gheață pe OFF. Dacă doriți să folosiți din nou dispozitivul automat de fabricat gheață, setați comutatorul pe ON.

AVERTISMENT

- Este normal să se audă un zgomot când gheața cade în recipientul de stocare, acest zgomot nu este cauzat de o defecțiune.
- Nu apăsați continuu butonul de testare când tăvița este plină de apă sau gheață.
 - Apa se poate revărsa sau se poate produce un blocaj cu gheață.
- Când nu este instalat recipientul de stocare, dispozitivul de fabricat gheață nu funcționează.

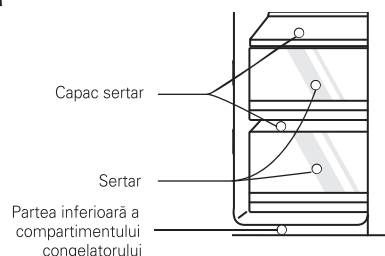
- Nu introduceți mâinile în dispozitivul de fabricat gheață când acesta este în funcțiune. Vă puteți răni.
- Nu păstrați gheața (cuburile) mai mult de două săptămâni, aceasta poate cauza defectarea dozatorului deoarece cuburile de gheață se lipesc unele de altele.

Compartimentul congelatorului

Dacă urmează ca în compartimentul congelatorului să fie păstrată o cantitate mare de alimente.

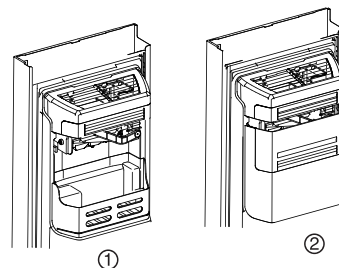
- Sertarul din compartimentul congelatorului se poate scoate din aparat și alimentele pot fi puse direct pe capacul sertarului și pe partea inferioară a compartimentului congelatorului.
- Compartimentul congelatorului oferă din fabrică un capac al sertarului pentru optimizarea capacității de păstrare a alimentelor.

De asemenea, sertarul este furnizat pentru utilizare facilă cu carne proaspătă sau cu alimente în stare semilichidă.



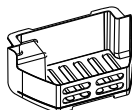
Coș pentru dispozitivul de fabricat gheață

- Când nu folosiți dispozitivul de fabricat gheață, puneți coșul pentru dispozitivul de fabricat gheață ① și dezactivați dispozitivul de fabricat gheață de la comutator, apoi scoateți toată gheața din cupa pentru gheață.
- Când folosiți dispozitivul de fabricat gheață, scoateți coșul pentru dispozitivul de fabricat gheață din ușă și țineți-l în coșul din ușă sau în alt loc, apoi puneți-l în dispozitivul de fabricat gheață ②.

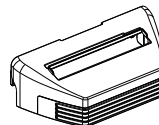


Pentru mai mult spațiu (Aplicabilă doar la unele modele)

Pentru mai mult spațiu, puteți depozita alimente în recipientul dozatorului de gheață în locul vasului de gheață, și îndepărtați capacul dozatorului de gheață. Spațiul de depozitare declarat al compartimentului congelatorului este calculat cu "recipientul dozatorului de gheață" poziționat și cu "capacul dozatorului de gheață" îndepărtat.



Recipientul dozatorului de gheață



capacul compartimentului pentru gheață

! PRECAUȚII

Aruncați gheața (circa 20 bucăți) și apa (circa 7 pahare) care s-au format prima dată de la instalarea frigiderului.

Prima gheață și apă pot include particule sau pot avea un miros de la conducta de alimentare cu apă sau de la cutia de alimentare cu apă. Acest lucru este necesar și în cazul în care frigiderul nu a fost utilizat o perioadă mai lungă.

Nu lăsați copiii să vină în contact cu dozatorul

Copiii pot apăsa incorect butonul sau pot deteriora becurile.

Aveți grijă ca alimentele să nu blocheze trecerea gheții.

Dacă sunt așezate alimente la locul pe unde intră gheața, gheața nu mai poate cădea din dozator. De asemenea, trecerea gheții poate fi obturată cu gheață pisată, dacă se folosesc numai așchii de gheață. De această dată, scoateți așchiile de gheață acumulate.

Nu păstrați niciodată bidoane cu băuturi sau alte alimente în recipientul pentru gheață în scopul unei răcirii rapide.

Dacă procedați astfel, puteți deteriora automatul de fabricat gheață.

Nu folosiți pahare de cristal subțire sau de faianță pentru a colecta gheața.

Este posibil ca astfel de pahare sau recipiente să se spargă.

Puneți mai întâi gheața într-un pahar, înainte de a-l umple cu apă sau alte băuturi.

Este posibil ca apa să stropescă dacă adăugați gheață la lichidul existent într-un pahar.

Nu vă atingeți cu mâna sau cu alte instrumente de orificiul de ieșire a gheții.

Atingerea poate cauza spargerea obiectului sau vătămarea mâinii.

Nu scoateți capacul automatului de fabricat gheață.

Din când în când, niveleți suprafața astfel încât recipientul pentru gheață să fie bine umplut cu gheață. Gheața se strânge chiar lângă automatul de fabricat gheață. Prin urmare, într-o astfel de situație automatul de gheață poate considera că recipientul de păstrare a gheții este plin și poate opri fabricarea de gheață.

Dacă obțineți gheață pătată opriți imediat utilizarea ei și contactați centrul de service.

Nu folosiți pahare prea înguste sau prea adânci.

Este posibil ca gheața să se blocheze pe traseu și, astfel, frigiderul se poate avaria.

Țineți paharul la o distanță adecvată de orificiul de ieșire a gheții.

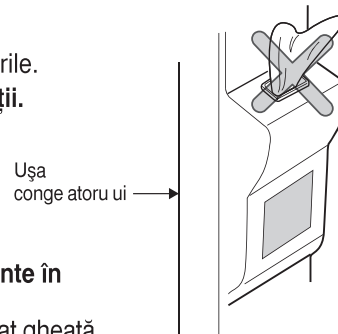
Un pahar ținut prea aproape de orificiul de ieșire poate împiedica gheața să iasă afară.

Vă rugăm să nu pătați zona de lângă comutatorul din ușă cu nici un aliment dulce, astfel încât furnicile să nu întrerupă funcționarea normală a comutatorului din ușă.

În cazul unei pene de curent care durează mai mult, scoateți gheața din cutia de păstrare a gheții.

În cazul unei pene de curent care durează mult, gheața din cutia de păstrare a gheții se poate topi, iar apa poate curge din sistemul de refrigerare.

În cele din urmă, vă poate deteriora podeaua. De aceea, scoateți toată gheața din cutia de păstrare a gheții înainte de întreruperea curentului sau înainte de a pleca o perioadă mai lungă.



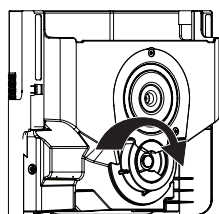
Precauții la utilizarea dozatorului (Numai la numite modele)

Pentru a avea apă rece

Apa distribuită nu va fi rece ca gheața, ci doar răcită sau rece. Dacă doriți apă mai rece, alegeți distribuția de gheață înainte de a distribui apa.

Dacă aveți probleme în a monta la loc recipientul de stocare de gheață

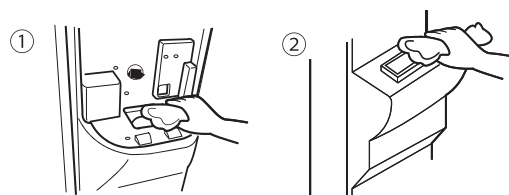
Rotiți butonul până la un sfert din ciclu conform imaginii și apoi împingeți-l înapoi.



Când dozatorul de gheață nu funcționează normal

Este normal ca dozatorul de gheață să nu funcționeze normal când există numai o cantitate mică de gheață rămasă în recipientul de stocare. Dozatorul are nevoie de aproximativ o zi pentru a se reumple.

Dacă gheața a format o bucată omogenă și întrerupe funcționarea mecanismului de fabricat gheață, îndepărtați recipientul de stocare, spargeți gheața, aruncați gheața care nu se poate sparge și puneți la loc în recipient bucățile care se pot folosi. Distribuția intermitentă de gheață este normală. Totuși, dacă bucățile de gheață se lipesc și blochează canalul de gheață, verificați regulat canalul de gheață și îndepărtați orice obstacol.

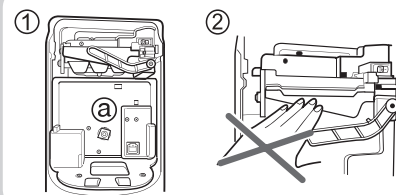


NOTĂ

- Imaginea de pinde de model.

⚠️ AVERTISMENT

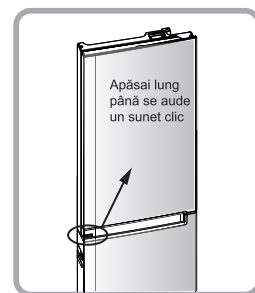
- Nu introduceți niciodată mâinile sau alte obiecte în canalul de gheață deoarece acest lucru poate cauza defectarea componentelor dozatorului sau rănirea mâinilor.
- Dacă gheața este pătată, nu mai folosiți dozatorul și contactați centrul service.
- Nu atingeți lama ① a deoarece vă poate răni la mână.
- Nu introduceți niciodată mâinile în dozator în timpul funcționării. Aceasta poate cauza rănire ②.
- Nu permiteți copiilor să se agațe de dozatorul de gheață sau de recipientul de stocare. Aceasta poate cauza rănire.



Centru de răcire (existent numai la unele modele)

Folosirea Barului

1. Apăsăți lung mânerul din partea din stânga jos până auziți un clic.
 - Cu mai mult spațiu de depozitare, puteți depozita mai multă mâncare.
 - Cu mai mult spațiu de depozitare, puteți depozita mai multe tipuri de mâncare.



Raft

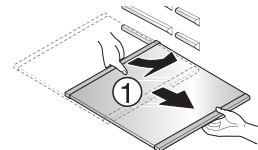
Mod de utilizare

Puteți păstra gustări sau alimente refrigerate pe raft, lăsând un spațiu suficient între recipiente.

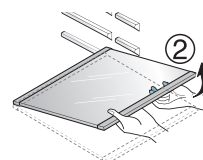


Cum se demontează

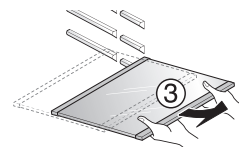
1. Țineți partea din spate a raftului ușor ridicat și trageți-l înapoi.



2. Ridicați ușor raftul după ce l-ați scos pe jumătate.



3. În timp ce țineți raftul ușor, înclinați raftul pentru a-l scoate.



Secțiunea cu două stele **☆☆** (existent numai la unele modele)

- Secțiunea cu două stele reprezintă spațiul de păstrare la temperaturi de -12°C ~ -18°C .
- Alimente puse în congelator pentru a fi păstrate pe termen scurt.

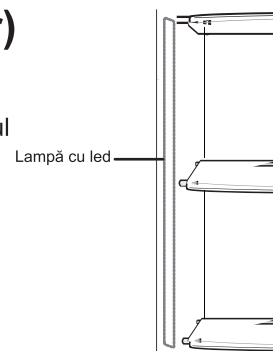
Indicator cu led (congelator/frigider)

Când indicatorul este în uz în frigider

– Când ușa congelatorului/frigiderului este deschisă, indicatorul cu led încorporat se aprinde.

* Acest indicator cu led se va aprinde când ușa congelatorului/frigiderului sau a barului este deschisă.

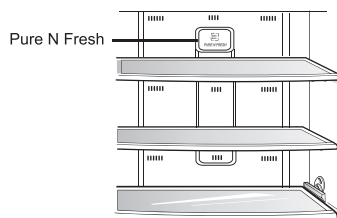
* Acest indicator cu led poate fi utilizat semipermanent.



Pure N Fresh (existent numai la unele modele)

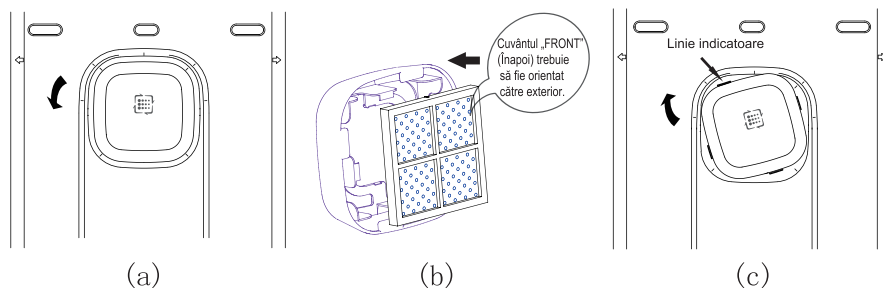
Cum se folosește Pure N Fresh

- Pure N Fresh este deja instalat pe peretele frigiderului, astfel încât nu mai este nevoie de acțiuni suplimentare de instalare.
- Folosiți recipiente cu capace etanșe pentru păstrarea alimentelor picante. În caz contrar, mirosul va fi absorbit de alte alimente.




Dezasamblarea și instalarea Pure N Fresh

- Fixați carcasa Pure N Fresh, rotiți-o la stânga aproximativ 15 grade așa cum este menționat la pct. (a)
Scoateți Pure N Fresh din carcasă.
- Montați noul filtru în carcasă așa cum este prezentat la pct. (b)
(Rețineți direcția de instalare).
- Puneți unitatea după cum se arată în imaginea (c), introduceți-o și rotiți-o în sensul acelor de ceasornic până când auziți un clic și instalarea este finalizată.



⚠️ PRECAUȚII

- Dacă pe display apare “”, contactați centrul local de service.

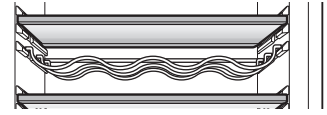
⚠️ ATENȚIE

- Nu puneți degetele sau obiecte străine în ventilatorul filtrului, pentru a evita rănirea accidentală.

Ajustarea suportului pentru vinuri

Suportul pentru vinuri (existent numai la unele modele)

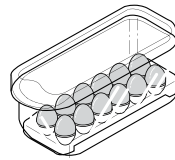
Cu ajutorul acestui sertar pentru vinuri, sticlele pot fi păstrate lateral.



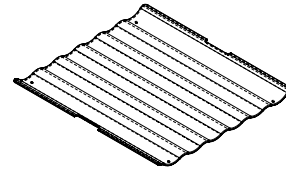
Cutia pentru ouă (existent numai la unele modele)

Puteți așeza cutia pentru ouă oriunde doriți.

Tip-1



Tip-2



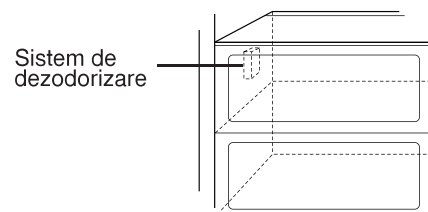
⚠️ PRECAUȚII

- Nu folosiți cutia pentru ouă drept recipient pentru păstrarea gheții. Se poate sparge.
- Nu puneți cutia pentru ouă în compartimentul congelatorului sau în compartimentul pentru răcoritoare.

Dezodorizant

Acest sistem absoarbe în mod eficient mirosurile puternice cu ajutorul unui catalizator optic.

Acest sistem nu afectează în nici un fel alimentele puse la păstrare.



Amplasarea alimentelor

(Consultați secțiunea despre identificarea componentelor)

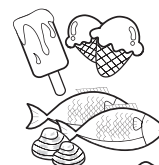
Suportul pentru vinuri

Depozitați vinuri.



Raftul compartimentului congelatorului

Păstrați aici diverse alimente înghețate, cum ar fi carne, pește, înghețată, gustări congelate etc.



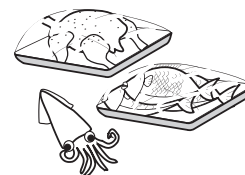
Suportul din ușa de la compartimentul congelatorului

- Puneți alimente congelate mici, ambalate.
- Temperatura probabil că va crește când se deschide ușa. Prin urmare, nu păstrați aici pe termen lung alimente precum înghețata etc.



Sertarul compartimentului congelatorului

- Păstrați aici carne, pește, pui etc. după ce le ambalați în folie subțire.
- Se păstrează uscate.



Colțul pentru produse lactate

Puneți produse lactate, cum ar fi unt, brânză etc.



Cutia pentru ouă

Așezați această cutie pentru ouă în locul adecvat.



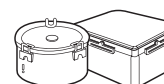
Centrul pentru băuturi răcoritoare

Puneți alimente de uz frecvent, cum ar fi băuturile etc.



Raftul compartimentului frigiderului

Păstrați aici felurile de mâncare preparate și alte alimente, la o distanță potrivită.



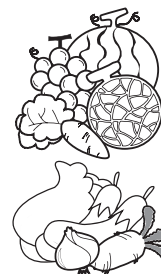
Suportul din ușa de la compartimentul frigiderului

Puneți alimente ambalate mici sau băuturi, cum ar fi lapte, suc, bere etc.



Sertarul pentru legume

Puneți legume sau fructe.



Compartimentul congelatorului**Păstrarea alimentelor**

- Păstrați alimentele proaspete în compartimentul frigiderului. Modul de congelare și decongelare a alimentelor reprezintă un factor important de menținere a proapețimii și aromei.
- Nu păstrați alimente care se alterează ușor la temperaturi scăzute, cum ar fi banane și pepene.
- Lăsați alimentele fierbinți să se răcească înainte de a le pune la păstrare; dacă puneți în frigider alimente fierbinți, puteți altera alte alimente și se va consuma și mai mult curent electric.
- Când puneți alimentele la păstrare, acoperiți-le cu folie de vinil sau așezați-le într-un recipient cu capac. Acest lucru împiedică umezeala să se evapore și ajută la păstrarea gustului și substanțelor nutritive ale alimentelor.
- Nu blocați supapele cu alimente. Circulația lină a aerului rece păstrează temperaturile din frigider constante.
- Nu deschideți frecvent ușa. Deschiderea ușii permite intrarea aerului cald în frigider și determină creșterea temperaturii.
- Nu țineți prea multe alimente în suportul din ușă, deoarece acestea se pot împinge în rafturile interioare, astfel încât ușa nu se mai poate închide complet.
- Nu țineți sticle în compartimentul congelatorului - s-ar putea sparge când sunt înghețate.
- Nu recongelați alimentele pe care le-ați decongelat. Acest lucru cauzează pierderea gustului și a substanțelor nutritive.
- Când congelați alimente precum înghețata pentru o perioadă mai lungă, puneți-le în raftul congelatorului, nu în suportul din ușă.
- Nu atingeți alimentele sau recipientele reci - mai ales dacă sunt metalice - cu mâinile ude și nu puneți produse din sticlă în compartimentul congelatorului.

**PRECAUȚII**

· Este posibil ca din acest motiv să căpătați degerături, iar recipientele se pot sparge în momentul în care conținutul îngheață, cauzând vătămări corporale.

Compartimentul frigiderului

- Evitați să păstrați alimente umede în rafturile de sus ale frigiderului; ar putea îngheța din cauza contactului direct cu aerul rece.
- Curățați întotdeauna alimentele înainte de a le pune în frigider. Legumele și fructele trebuie spălate și șterse, iar alimentele ambalate șterse, pentru a nu se altera celelalte alimente.
- Când țineți ouă în suport sau în cutia pentru ouă, asigurați-vă că sunt proaspete și țineți-le întotdeauna în poziție verticală, care le păstrează proaspete mai mult timp.

NOTĂ

· Dacă țineți frigiderul într-un loc cald și umed, deschiderea frecventă a ușii sau păstrarea multor alimente în el poate cauza formarea condensului, care nu afectează funcționarea aparatului. Îndepărtați condensul cu o cârpă de praf fără grijă.

Metodă de economisire a energiei

- Instalați frigiderul într-un loc umbrat, răcoros și bine aerisit.
- Nu deschideți și nu închideți ușa frecvent, dacă nu este necesar.
- Nu lăsați ușa deschisă o perioadă lungă; închideți ușa cât mai repede.
- Lăsați alimentele calde să se răcească înainte de a le pune în frigider.
- Nu se recomandă să puneți în frigider o cantitate prea mare de alimente. Trebuie să lăsați spațiu suficient pentru ca aerul rece să circule liber.
- Nu setați o temperatură mai scăzută în frigider decât e necesar. Nu așezați alimentele în apropierea senzorului de temperatură.
- Nu se recomandă să puneți în frigider alimente care nu au nevoie să stea în frigider.
- Puneți alimentele congelate în frigider, pentru a se decongela; acestea pot fi folosite pentru răcirea frigiderului. (Valabil numai la unele modele).
- Curățați periodic capacul din spate și conducta anti-condens (o dată pe an), pentru a asigura schimbul de căldură. (Valabil numai la unele modele).
- Nu blocați orificiile de aerisire cu alimente. (Valabil numai la unele modele)

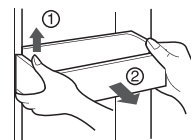
Cum se demontează componentele

NOTĂ

- Demontarea se face în ordine inversă față de montare. Asigurați-vă că ați deconectat aparatul de la rețeaua de alimentare cu curent înainte de montare și demontare. Nu vă folosiți prea mult de forță când demontați componentele. Este posibil să le deteriorați.

Suportul din ușă

Ridicați suportul din ușă ținându-l de ambele capete (①) și trageți-l afară în direcția (②).

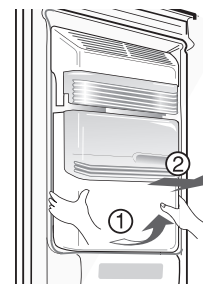


Cutia de păstrare a gheții

Țineți cutia de păstrare a gheții așa cum se arată în figura din dreapta și trageți-o afară ② în timp ce o ridicați ușor ①.

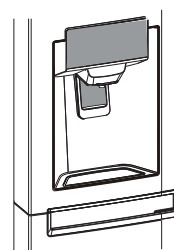
- Nu demontați cutia de păstrare a gheții decât dacă este necesar.
- Folosiți ambele mâini pentru a scoate cutia pentru gheață, ca să nu cadă.

(susțineți cu o mână stângă și țineți-l cu mâna dreaptă).

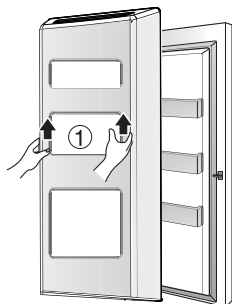


După folosirea dozatorului

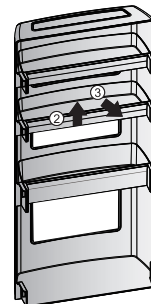
Colectorul de apă nu dispune de funcție de autodrenaj.
Trebuie curățat cu regularitate.



**Demontarea
sertarului de
legume
(opțional)**



- Ridicai sertarul ① și îndepărtați-l de ușă.



- După scoaterea lui, ridicai ② și trageți ③ de sertarul de legume.

Informații generale

Pe timpul vacanței

În timpul vacanțelor cu o durată medie, veți constata probabil că este mai bine să lăsați frigiderul în funcțiune. Puneți articolele care se pot congela în congelator pentru a ține mai mult.

Când intenționați să-l scoateți din funcțiune, scoateți toate alimentele, deconectați de la rețeaua de alimentare, curățați bine interiorul și lăsați toate ușile DESCHISE pentru a împiedica formarea mirosului.

Pană de curent

Majoritatea penelor de curent care se remediază într-o oră sau două nu vor afecta temperatura din frigider.

Totuși, trebuie să reduceți numărul de deschideri ale ușilor în timp ce curentul este oprit.

Dacă vă mutați

Scoateți sau fixați bine toate elementele libere din interiorul frigiderului. Pentru a evita deteriorarea șuruburilor de ajustare a înălțimii, rotiți-le complet spre bază.

Conducta anticondens

Peretele exterior al carcasei frigiderului se poate încălzi uneori, mai ales imediat după instalare.

Nu vă alarmați. Acest lucru se datorează conductei anticondens, care pompează aer fierbinte pentru a preveni „transpirația” pe peretele exterior al carcasei.

Curățare

Este important ca frigiderul să fie curat pentru a preveni mirosurile neplăcute.

Alimentele care s-au vărsat trebuie șterse imediat, deoarece pot acidifica și păta suprafețele din plastic dacă sunt lăsate acolo.

Exterior

Folosiți o soluție caldă de săpun sau detergent slab pentru a curăța suprafața frigiderului.

Ștergeți cu o cârpă umedă, curată, și apoi uscați.

Pentru produsele cu exterior de oțel inoxidabil folosiți un burete curat sau o cârpă moale, un detergent ușor în apă caldă.

Nu folosiți soluții de curățare abrazive sau aspre.

Uscați cu o cârpă moale.

Nu folosiți ceară, decolorant sau alte produse care conțin clor pe oțelul inoxidabil.

Interior

Se recomandă curățarea periodică. Spălați toate compartimentele cu o soluție de bicarbonat de sodiu sau cu un detergent slab și apă caldă. Clătiți și uscați.

După curățare

Verificați integritatea cablului de alimentare; de asemenea, verificați dacă ștecărul nu s-a încălzit sau dacă este bine fixat în priză.

ATENȚIE

Scoateți întotdeauna cablul de alimentare din priză înainte de curățare în apropierea părților electrice (becuri, comutatoare, comenzi etc.).

Ștergeți umezeala excesivă cu un burete sau cu o cârpă, pentru a preveni intrarea apei sau lichidelor în părțile electrice, cauzând un șoc electric.

Nu folosiți materiale metalice pentru curățare, perii, agenți de curățare aspri și abrazivi, soluții puternic alcaline, lichide de curățare inflamabile sau toxice, pe orice suprafață.

Nu atingeți suprafețele înghețate cu mâinile ude sau umede, deoarece obiectele umede se vor lipi sau vor adera la suprafețele extrem de reci.

Depanare

Înainte de a chema un reprezentant de la service, revedeți această listă. Puteți economisi astfel timp și cheltuială. Această listă include problemele cele mai obișnuite care nu sunt rezultatul unor materiale cu deficiențe sau al forței de muncă inadecvate folosite pentru acest aparat.

Problema	Cauza posibilă	Soluția
Funcționarea frigiderului		
Compresorul frigiderului nu funcționează	Controlul frigiderului este dezactivat.	Setați controlul frigiderului. A se vedea setarea controlului.
	Frigiderul se află în ciclul de dezghețare.	Acest lucru este normal pentru un frigider cu sistem complet automat de dezghețare. Ciclul de dezghețare are loc periodic.
	Este deconectat de la priza de perete.	Asigurați-vă că ștecărul este bine fixat în priză.
	Pană de curent. Verificați luminile din casă.	Contactați furnizorul local de curent electric.
Frigiderul funcționează prea mult sau un timp prea îndelungat	Frigiderul este mai mare decât cel pe care l-ați avut înainte.	Acest lucru este normal. În aceste condiții, compresoarele aparatelor mai mari și mai eficiente funcționează un timp mai îndelungat.
	Temperatura în încăperea sau afară este prea ridicată.	Este normal ca un frigider să funcționeze un timp mai îndelungat în aceste condiții.
	Frigiderul a fost deconectat recent pentru o anumită perioadă.	Durează câteva ore ca un frigider să se răcească complet.
	Au fost introduse recent cantități mari de alimente calde sau fierbinți.	Alimentele calde vor determina frigiderul să funcționeze un timp mai îndelungat, până când se atinge temperatura dorită.
	Ușile sunt deschise prea des sau o perioadă prea mare de timp.	Aerul cald care intră în frigider determină funcționarea mai îndelungată a compresorului. Deschideți ușa mai rar.
	Este posibil ca ușa frigiderului sau a congelatorului să fie întredeschisă.	Asigurați-vă că frigiderul stă pe o suprafață plană. Aveți grijă ca alimentele sau recipientele să nu blocheze ușa. A se vedea secțiunea DESCHIDERE / ÎNCHIDERE a ușilor.
	Controlul frigiderului este setat pe prea rece.	Setați controlul frigiderului pe mai cald, până când temperatura din frigider este satisfăcătoare.
	Garnitura de etanșare a frigiderului sau a congelatorului este murdară, uzată, ruptă sau nu este bine fixată.	Curățați sau schimbați garnitura de etanșare. O închidere neetanșă a ușii va determina compresorul frigiderului să funcționeze un timp mai îndelungat, pentru a menține temperatura dorită.
	Termostatul menține frigiderul la o temperatură constantă.	Acest lucru este normal. Frigiderul merge și se întrerupe pentru a păstra temperatura constantă.

Problema	Cauza posibilă	Soluția
Temperaturile sunt prea scăzute.		
Temperatura din congelator este prea scăzută, însă temperatura din frigider este satisfăcătoare.	Controlul congelatorului este setat pe prea rece.	Setați controlul congelatorului pe o temperatură mai ridicată, până când temperatura din congelator este satisfăcătoare.
Temperatura din frigider este prea scăzută, iar temperatura din congelator este satisfăcătoare	Controlul frigiderului este setat pe prea rece.	Setați controlul frigiderului pe o temperatură mai ridicată.
Alimentele păstrate în sertare îngheață.	Controlul frigiderului este setat pe prea rece.	A se vedea soluția de mai sus.
Carnea păstrată în sertarul pentru carne proaspătă îngheață.	Carnea trebuie păstrată la o temperatură aflată imediat sub punctul de înghețare al apei (0°C) pentru un timp maxim de păstrare în stare proaspătă.	Este normal să se formeze cristale de gheață din cauza conținutului de umiditate al cărnii.
Temperaturile sunt prea ridicate.		
Temperaturile din frigider sau congelator sunt prea ridicate.	Controlul congelatorului este setat pe prea cald.	Setați controlul congelatorului sau frigiderului pe o temperatură mai scăzută.
	Controlul frigiderului este setat pe prea cald. Controlul frigiderului afectează într-o oarecare măsură temperatura din congelator.	Setați controlul congelatorului sau frigiderului pe o temperatură mai scăzută.
	Ușile sunt deschise prea frecvent sau un timp prea îndelungat.	Aerul cald intră în frigider / congelator la fiecare deschidere a ușii. Deschideți ușa mai rar.
	Ușa este întredeschisă.	Închideți ușa complet.
	Au fost introduse recent cantități mari de alimente calde sau fierbinți.	Așteptați până când frigiderul sau congelatorul poate atinge temperatura selectată.
	Frigiderul a fost deconectat recent pentru o anumită perioadă.	Un frigider are nevoie de câteva ore pentru a se răci complet.
Temperatura din frigider este prea ridicată, dar temperatura din congelator este satisfăcătoare.	Controlul frigiderului este setat pe prea cald.	Setați controlul frigiderului pe o temperatură mai scăzută.

Problema	Cauza posibilă	Soluția
Sunet și zgomot		
Se aude un zgomot mai puternic când frigiderul este pornit.	Frigiderele de astăzi au o capacitate crescută de depozitare și mențin temperaturile mai constante.	Este normal ca nivelul sunetului să fie mai ridicat.
Se aude un zgomot mai puternic când pornește compresorul.	Frigiderul funcționează la presiuni mai ridicate la începutul ciclului ON.	Acest lucru este normal. Sunetul va fi mai slab pe măsură ce frigiderul continuă să funcționeze.
Zgomot ca o vibrație sau zăngănit.	Podeaua nu este dreaptă sau este slabă. Frigiderul se clatină pe podea când este mișcat ușor.	Asigurați-vă că podeaua este dreaptă și solidă și că poate suporta bine un frigider.
	Obiectele așezate pe frigider vibrează.	Îndepărtați obiectele respective.
	Vasele vibrează pe rafturile din frigider.	Este normal ca vasele să vibreze ușor. Mutați-le puțin. Asigurați-vă că frigiderul se află pe un plan drept și că stă bine pe podea.
	Frigiderul atinge peretele sau un dulap.	Mutați frigiderul astfel încât să nu atingă pereții sau dulapurile.
Apă / umezeală / gheață în interiorul frigiderului.		
Se adună umezeală pe pereții interiori ai frigiderului.	Vremea este caldă și umedă, ceea ce crește formarea de gheață și condensul interior.	Acest lucru este normal.
	Ușa este întredeschisă.	A se vedea secțiunea privitoare la deschiderea / închiderea ușilor.
	Ușa este deschisă prea des sau un timp prea îndelungat.	Deschideți ușa mai rar.
Apă / umezeală / gheață în exteriorul frigiderului.		
Se formează umezeală în exteriorul frigiderului sau între uși.	Vremea este umedă.	Acest lucru este normal când este vreme umedă. Când umiditatea este mai scăzută De această dată.
	Ușa este întredeschisă, determinând aerul rece din interiorul frigiderului să întâlnească aerul cald din exterior.	

Problema	Cauza posibilă	Soluția
Mirosuri în frigider	Interiorul trebuie curățat.	Curățați interiorul cu un burete, apă caldă și bicarbonat de sodiu.
	În frigider se află alimente cu miros puternic.	Acoperiți complet alimentele.
	Unele recipiente și materiale de ambalare produc mirosuri	Folosiți un alt recipient sau o altă marcă de material de ambalare.
Deschiderea / închiderea ușilor / sertarelor		
Ușa(ile) nu se închid(e)	Ambalajele alimentelor țin ușa deschisă.	Mutați ambalajele care împiedică ușa să se închidă.
	Ușa a fost închisă prea tare, determinând cealaltă ușă să se deschidă ușor.	Închideți ușor ambele uși.
	Frigiderul nu se află pe o suprafață plană. Se balansează pe podea dacă este mișcat ușor.	Ajustați înălțimea cu ajutorul șuruburilor.
	Podeaua este inegală sau slabă. Frigiderul se balansează pe podea dacă este mișcat ușor.	Asigurați-vă că podeaua este netedă și poate susține frigiderul. Contactați un dulgher care să corecteze deformările sau înclinarea podelei.
	Frigiderul atinge peretele sau un dulap.	Mutați frigiderul.
Sertarele se mișcă cu dificultate	Alimentele ating raftul în partea de sus a sertarului.	Țineți mai puține alimente în sertar.
	Șanțurile pe care culisează sertarul respectiv sunt murdare.	Curățați sertarul și șina.
Dozator		
Dozatorul nu scoate gheață	Recipientul pentru gheață este gol.	Când ajunge primul lot de gheață în recipient, dozatorul ar trebui să funcționeze.
	Temperatura din congelator este setată pe prea ridicat	Setați controlul congelatorului pe o valoare mai mare astfel încât să se facă cuburi de gheață. Când ajunge primul lot de gheață în recipient, dozatorul ar trebui să funcționeze.
	Valva de alimentare cu apă casnică nu este deschisă.	Deschideți valva de alimentare cu apă casnică și lăsați să treacă un timp suficient ca să se facă gheața. Când gheața s-a format, dozatorul ar trebui să funcționeze.
	Ușa frigiderului sau a congelatorului nu este închisă.	Asigurați-vă că ambele uși sunt închise.

Problema	Cauza posibilă	Soluția
Dozatorul nu scoate gheață.	Gheața s-a topit și a înghețat în jurul burghiului, din cauza utilizării mai puțin frecvente, fluctuațiilor de temperatură și / sau penelor de curent.	Scoateți recipientul pentru gheață și decongeleți conținutul. Curățați recipientul, ștergeți-l cu o cârpă uscată și puneți-l la loc. Când se face din nou gheața, dozatorul ar trebui să funcționeze.
Dozatorul de gheață s-a blocat.	Cuburile de gheață s-au blocat între brațul dispozitivului de fabricat gheață și spatele recipientului.	Scoateți cuburile de gheață care blochează dozatorul.
	Cuburile de gheață sunt lipite unele de altele.	Folosiți dozatorul mai des, astfel încât cuburile să nu se lipească unele de altele.
	Au fost folosite în dozator cuburi de gheață cumpărate sau obținute în alt mod.	La acest dozator trebuie folosite numai cuburile de gheață fabricate de dispozitivul de fabricat gheață.
Dozatorul nu scoate apă.	Valva de alimentare cu apă casnică nu este deschisă. A se vedea problema „Dispozitivul de fabricat gheață nu fabrică gheață”.	Deschideți valva de alimentare cu apă casnică.
	Ușa frigiderului sau a congelatorului nu este închisă.	Asigurați-vă că ambele uși sunt închise.
Apa are un gust și / sau un miros neplăcut.	Apa s-a aflat în recipient un timp prea îndelungat.	Luăți și aruncați 7 pahare cu apă pentru a îmborsă cantitatea de alimentare. Luăți și aruncați încă 7 pahare cu apă pentru a clăti bine recipientul.
	Aparatul nu a fost conectat corect la rețeaua de alimentare cu apă rece.	Conectați aparatul la rețeaua de apă rece care alimentează robinetele de la bucătărie cu apă.
Se aude un sunet când cade gheața.	Acest sunet este normal când gheața fabricată automat cade în recipientul pentru gheață. Volumul poate varia în funcție de amplasarea frigiderului.	
Se aude un sunet când se face alimentarea cu apă.	Acest sunet este normal când dispozitivul de fabricat gheață primește apă după ce a scos gheață fabricată automat.	
Altele.	Citiți cu atenție capitolul „Dispozitivul automat de fabricat gheață și dozatorul” din acest manual.	



Eliminarea aparatului vechi

1. Simbolul de pubelă indică faptul că deșeurile electrice și electronice (WEEE) trebuie eliminate separat de celelalte deșuri.
2. Produsele electrice și electronice vechi conțin substanțe periculoase. Astfel, prin eliminarea corespunzătoare veți contribui la prevenirea deteriorării mediului înconjurător și al sănătății umane. Este posibil ca dispozitivul dvs. vechi să conțină piese componente, care pot fi folosite pentru repararea altor produse sau materiale importante care pot fi reciclate în scopul economisirii resurselor limitate.
3. Dispozitivul vechi poate fi returnat magazinului de unde a fost achiziționat, sau puteți contacta firma responsabilă pentru eliminarea deșeurilor, în scopul aflării locației unității autorizate pentru reciclarea deșeurilor electrice și electronice (WEEE). Pentru informații mereu actualizate și referitoare la țara dvs. vă rugăm vizitați pagina web www.lg.com/global/recycling

Este normal...

Este normal să se întâmple următoarele lucruri.

	Situația	Soluția
Zgomot	Când auziți un sunet de tip "tac" sau "tuc"	Acest sunet este generat de diferite părți care se dilată/se contractă sau de diferite dispozitive de control care funcționează în funcție de modificările de temperatură din frigider.
	Când auziți un sunet de tip "deureuc~", "dulcuc" sau "uung"	Aceste zgomote sunt generate de compresor sau de ventilatorul care intră în funcțiune când frigiderul începe să funcționeze sau se oprește din funcționare. Se întâmplă același fenomen ca atunci când auziți sunetul generat de pornirea sau oprirea motorului unei mașini.
	Când auziți un sunet de tip "cureureuc", asemănător curgerii apei	Acesta este sunetul agentului frigorific care modifică condițiile din congelator/frigider. Când lichidul se transformă în gaz, veți auzi un sunet asemănător curgerii apei, iar când gazul se transformă în lichid, veți auzi sunetul de tip "cureureuc".
	Când auziți un sunet asemănător vântului, cum ar fi "șuu~" sau "șic" imediat după ce închideți ușa	Acest sunet este generat în momentul în care presiunea internă scade temporar atunci când aerul cald pătruns în frigider sau congelator este răcit rapid.
	Când auziți un sunet de vibrație	Dacă frigiderul este instalat pe o dușumea de lemn sau pe un perete de lemn sau dacă nu stă suficient de drept, sunetul poate fi puternic din cauza vibrațiilor.
	Când auziți un sunet puternic după ce instalați prima dată produsul	Când utilizați frigiderul pentru prima dată, acesta va funcționa la viteză mare, pentru a răci rapid, iar sunetul poate părea mai puternic. Când temperatura din interior scade sub un anumit nivel, zgomotul va dispărea.
Ușa deschisă	Când ușa rămâne ușor deschisă după ce ați închis-o	În funcție de forța sau viteza cu care închideți ușa frigiderului sau a congelatorului, aceasta se poate deschide ușor și apoi se poate închide. Aveți grijă să nu închideți ușa prea puternic.
Formarea de gheață / picături de condens	Când se formează gheață sau picături de condens pe partea interioară sau exterioară a frigiderului	Atunci când aerul din exterior ajunge pe suprafața interioară rece a frigiderului, se poate forma gheață / picături de condens. Acest lucru se întâmplă mai ușor în special dacă deschideți și închideți ușa frigiderului frecvent. De asemenea, dacă umiditatea din locul în care l-ați instalat este crescută, într-un anotimp ploios sau într-o zi ploioasă, se pot forma picături de condens pe partea exterioară a frigiderului. Acest fenomen este natural și apare în anotimpul umed. Ștergeți picăturile de apă cu o cârpă uscată.
Temperatură	Când partea frontală a frigiderului este caldă	Conductele de căldură sunt instalate în jurul părții frontale a frigiderului și pe despărțitorul dintre congelator și frigider, pentru a preveni formarea picăturilor de condens. După instalare sau în timpul verii puteți simți că frigiderul este mai cald, dar aceasta nu este o problemă și puteți sta liniștit.

Diagnostic inteligent (existent numai la unele modele)



Dacă aveți orice tip de problemă cu frigiderul, acesta are capacitatea de a transmite date prin telefonul dvs. la LG centrul service. Acest lucru vă oferă posibilitatea de a discuta direct cu specialiștii noștri instruiți. Specialiștii înregistrează datele transmise de la aparatul dvs. și le folosesc pentru a analiza problema, oferind astfel un diagnostic rapid și precis.

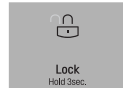
Dacă aveți probleme cu frigiderul, sunați centru service LG. Folosiți doar funcția Diagnosticare inteligentă când vi se comunică acest lucru de către agentul de serviciu LG. Sunetele de transmisie pe care le veți auzi sunt normale și sunt asemănătoare unui aparat fax.

Diagnosticarea inteligentă nu poate fi activată decât dacă frigiderul dvs. este conectat la curent. Dacă frigiderul dvs. nu poate fi pornit, depanarea trebuie realizată fără utilizarea funcției Diagnosticare inteligentă.

Diagnosticarea inteligentă™ prin Centru de informare al clienților

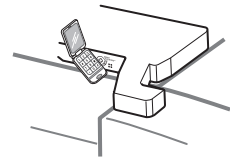
Prima dată sunați la centru service LG. Folosiți funcția Diagnosticare inteligentă când acest lucru vi se cere de către agentul LG de serviciu.

1. Blocați afișajul. Pentru a bloca afișajul, apăsați lung butonul Blocare timp de 3 secunde. (Dacă afișajul a fost blocat mai mult de 5 minute, trebuie să dezactivați blocarea și apoi să o reactivați.)



2. Deschideți ușa frigiderului.

3. Țineți microfonul telefonului dvs. în fața difuzorului care este situat pe balamaua din dreapta a ușii frigiderului, când acest lucru vi se cere de către agentul de serviciu.



4. Apăsați lung butonul Temperatura frigiderului timp de 3 secunde în timp ce mențineți telefonul în fața difuzorului.



5. După ce ați auzit 3 bipuri, eliberați butonul Temperatura frigiderului.

6. Mențineți telefonul în acel loc până când tonul de transmisie s-a terminat. Acest lucru durează aproximativ 3 secunde iar afișajul va indica timpul. Când număratoarea inversă s-a terminat și tonul s-a oprit, reluați conversația cu specialistul, care va putea în acel moment să vă ajute folosind informațiile transmise pentru analiză.

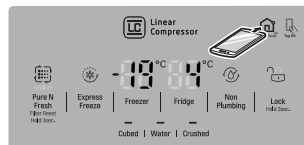
NOTĂ

- Pentru rezultate optime, nu mișcați telefonul în timp ce tonul este transmis.
- Dacă agentul service nu poate să primească date înregistrate corecte, este posibil să vă roage să încercați din nou.
- Diferența de calitate a apelului în funcție de regiune poate afecta această funcție.
- Folosiți telefonul fix pentru o mai bună performanță de comunicare, care are ca rezultat un serviciu mai bun.
- Calitatea slabă a apelului poate rezulta în transmisie slabă de date de la telefonul dvs. la aparat, care poate determina ca funcția Diagnosticare inteligentă să nu funcționeze corect.

Folosirea
funcției
Diagnosticare
inteligentă

Diagnosticarea inteligentă™ cu ajutorul smartphone-ului dvs.

1. Descărcați aplicația LG Smart ThinQ pe smartphone.
2. Deschideți aplicația LG Smart ThinQ pe smartphone. Creați un cont și înregistrați-vă.
3. Selectați frigiderul din tabloul de pe ecran.
4. Selectați Diagnosticarea inteligentă apoi porniți-o și marcați pe ea.



NOTĂ

- Dacă diagnosticarea eșuează de mai multe ori, folosiți instrucțiunile de mai jos pentru a continua.
5. Selectați Diagnosticarea audio.
 6. Așezați microfonul de la smartphone aproape de pictograma Diagnosticare inteligentă™.